

NOTICE D'UTILISATION

ROBINETTERIE

Cher Client,
Vous avez acheté un produit ROUSSEAU et nous vous en remercions. Ce produit a été élaboré avec tout le soin que vous êtes en droit d'exiger. Nous vous recommandons de bien prendre connaissance de la présente notice d'utilisation afin de garantir une longévité maximale à votre produit.



Condition d'utilisation :

- Pression minimum : 1 bar / maximum : 5 bars (au-delà, monter un réducteur de pression).
- S'assurer que les pressions d'alimentation de l'eau chaude et de l'eau froide sont bien similaires.
- Température d'eau chaude conseillée : 65°C (maximale : 85°C)
- Température d'eau froide minimale : 10°C.

Une eau très dure est fortement chargée en calcium et en magnésium ce qui accélère l'entartrage de votre robinetterie. Pour vérifier la dureté de votre eau, renseignez-vous auprès de votre magasin ou de votre mairie.
Le traitement de votre eau avec un adoucisseur permet de protéger vos installations et prolonger la durée de vie de votre équipement.

A savoir : Un entartrage de vos installations provoque une surconsommation d'eau et d'énergie.

INSTRUCCIONES DE MONTAJE

GRIFERIA

Estimado cliente,
Gracias por comprar un producto ROUSSEAU. Este producto ha sido cuidadosamente fabricado. Le recomendamos lea atentamente estas instrucciones con el fin de prolongar la vida útil de su producto.



Condiciones de utilización:

- Presión mínima: 1 bar/máxima: 5 bares (para presiones superiores, instalar un reductor de presión).
- Asegurarse que la presión de alimentación del agua caliente y del agua fría sean similares.
- Temperatura recomendada del agua caliente : 65°C (máxima: 85°C)
- Temperatura del agua fría mínima: 10°C

El agua con mucha dureza está fuertemente cargada de calcio y magnesio, lo que acelera la obstrucción de la grifería. Para verificar la dureza del agua, consulte en su tienda o en su ayuntamiento. Tratar el agua con productos específicos le permitirá proteger su instalación y prolongar la vida de su equipo.

A saber: Una incrustación de sus instalaciones provoca un consumo excesivo de agua y de energía.

Installation :

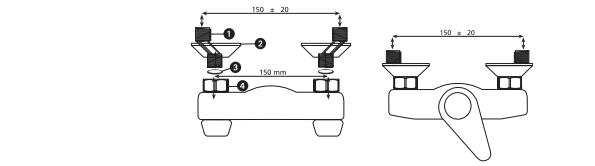
- Installation de l'évier :**
- Fermer l'arrivée d'eau.
 - Purger les tuyaux d'arrivée d'eau froide et d'eau chaude des impuretés.
 - Visser la tige filetée **4** ;
 - Visser les deux flexibles d'alimentation **6** à la main au corps du robinet;
 - Mettre le joint **1** entre l'évier et le robinet ; placer le robinet sur l'évier, et fixer le avec les pièces **2**, **3** et **5** restant dans le sachet de fixation.
 - Brancher un flexible de raccordement **6** à l'arrivée d'eau chaude à gauche et l'autre à l'arrivée d'eau froide à droite.

Installation du lavabo :

- Fermer l'arrivée d'eau.
- Purger les tuyaux d'arrivée d'eau froide et d'eau chaude des impuretés.
- Visser la tige filetée **4** ;
- Visser les deux flexibles d'alimentation **6** à la main au corps du robinet;
- Mettre la trette du vidage **7**.
- Mettre le joint **1** entre le lavabo et le robinet ; placer le robinet sur le lavabo, et fixer le avec les pièces **2**, **3** et **5** restant dans le sachet de fixation.
- Brancher un flexible de raccordement **6** à l'arrivée d'eau chaude à gauche et l'autre à l'arrivée d'eau froide à droite.
- Joindre la trette **7** au vidage **9** par l'étai **8** et régler le fonctionnement.

Installation du douche-bain/douche :

- Fermer l'arrivée d'eau.
- Purger les tuyaux d'arrivée d'eau froide et d'eau chaude des impuretés.
- Visser les raccords excentrés **1** sur les arrivées d'eau froide et d'eau chaude ;
- Visser les rosaces **2** sur les raccords excentrés **1**
- Mettre les joints **3** au fond des écrous de serrage du robinet **4** ;
- visser le robinet aux arrivées d'eau froide et d'eau chaude.



NB : Pour le cas où les tuyaux d'arrivées d'eau chaude et d'eau froide n'auraient pas un entraxe standard de 150 mm, utiliser les raccords excentrés (fournis). Visser ceux-ci aux tuyaux d'alimentation (au besoin en les entourant avec du ruban Teflon pour une meilleure étanchéité); visser ensuite les rosaces aux raccords excentrés ; mettre les joints au fond des écrous de serrage du robinet et visser le robinet aux raccords excentrés.

Instalación:

Instalación de un fregadero :

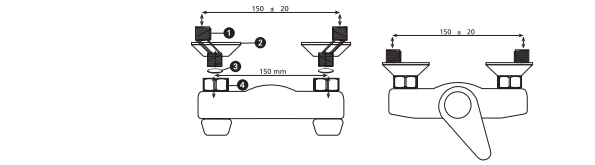
- Corte la llegada de agua.
- Purgue las tuberías de llegada de agua fría y caliente de impurezas.
- atornillar la varilla roscada **4**
- Conectar a mano los dos latiguillos de alimentación 6 al cuerpo del grifo.
- Colocar la junta **1** entre el fregadero y el grifo; posicionar el grifo sobre el fregadero, y fijarlo con las piezas **2**, **3** y **5** incluidas en bolsa de fijación.
- Conectar un latiguillo de conexión **6** a la toma del agua caliente a la izquierda y el otro a la toma del agua fría derecha.

Instalación de un lavabo :

- Corte la llegada de agua.
- Purgue las tuberías de llegada de agua fría y caliente de impurezas
- Atornillar la varilla roscada **4**
- Conectar a mano los dos latiguillos de alimentación **6** al cuerpo del grifo.
- Colocar la varilla del desagüe **7**.
- Colocar la junta **1** entre el lavabo y el grifo; posicionar el grifo sobre el lavabo y fijarlo
- Conectar un latiguillo de conexión **6** a la toma del agua caliente a la izquierda y el otro a la toma del agua fría derecha con las piezas **2**, **3** y **5** incluidas en la bolsa de fijación.
- Incorporar la varilla **7** al desagüe **9**a través de la pieza **8** y ajustar el funcionamiento.

Instalación de un ducha o baño-ducha :

- Corte la llegada de agua.
- Purgue las tuberías de llegada de agua fría y caliente de impurezas
- Asegurar las conexiones compensadas **1** sobre las entradas de agua frío y agua caliente;
- Atornillar los rosetones **2** sobre las conexiones compensadas **1**
- Poner las juntas **3** en el fondo de las tuercas de sujeción del grifo **4**;
- atornillar el grifo a las entradas de agua frío y agua caliente.



NOTA: en el caso de tuberías en las que la llegada de agua caliente y fría que no tengan la distancia estándar de 150 mm, utilizar los raccords de excéntricas (incluidos). Enroscar cada uno a la tubería de alimentación (en caso de necesidad con cinta teflón para un mejor estanqueidad); conectar a continuación las roscas a los raccords de excéntricas; introducir las juntas al fondo de las tuercas de sujeción del grifo y enroscar la grifería a los raccords de excéntricas.

Entretien / nettoyage :

- La robinetterie doit faire face à de nombreuses contraintes : pression, température répétitivité des cycles, agressivité de l'eau ... Le bon fonctionnement du robinet nécessite donc un entretien régulier.
- Nous vous recommandons en conséquence :
- **de ne jamais utiliser** de produits abrasifs ou corrosifs. Ces produits agressifs attaquent les revêtements et ternissent votre robinet.
 - **de nettoyer la surface chromée** en utilisant un savon doux ou de l'eau savonneuse et un chiffon doux en veillant à rincer correctement à l'eau claire après nettoyage.
 - **de nettoyer régulièrement la cartouche / tête** du robinet (au moins 1 fois par an), à l'aide d'une solution eau et vinaigre blanc (laisser reposer une nuit). Au besoin, graisser les joints toriques de la cartouche avec de la graisse thermorésistante.
 - **de nettoyer l'aérateur-mousseur** en le trempant dans une solution eau/vinaigre blanc.
 - **de graisser régulièrement le mécanisme de l'inverseur** du robinet bain/douche.
 - **d'activer les pièces mobiles** (inverseur, manette, croisillon, trette) au moins une fois par semaine afin de garantir le bon fonctionnement dans le temps.

Garantie :

- Durée garantie = Durée de disponibilité des pièces détachées SAV = 5 ans sur produit, 1 an sur revêtement de surface et composants (cartouche, têtes, inverseur...); joints et problèmes liés au calcaire hors garantie.
- La période de garantie court à compter de la date d'achat du produit (date mentionnée sur la preuve d'achat : ticket de caisse ou facture). **La garantie ne s'applique que sur présentation de la preuve d'achat.** L'application de la garantie n'a pas pour effet de prolonger sa durée.

- Modalité d'application de la garantie :
La garantie couvre tous problèmes rencontrés dans l'utilisation du robinet sur tous événements prévus et non exclus par la garantie et ce dans la limite de durée de la garantie.
La garantie s'applique contre tout vice de fabrication ou défaut d'aspect, sous réserve d'installation, d'utilisation et d'entretien conforme aux règles traditionnelles ou instructions de montage (exemples non exhaustifs de cas de non conformité : utilisation d'un détergent sur les surfaces chromées ; casse, chocs et/ou rayures liés à une chute du robinet ...).
- La garantie est limitée à la remise en état ou au remplacement de la pièce reconnue défectueuse ou responsable du mauvais fonctionnement du robinet, par une pièce identique (pièces mobiles et /ou consommables garantis 1 an) ou à l'échange du robinet si ce remplacement est impossible.

La garantie ne couvre, en aucun cas, les frais de déplacement et les dommages directs et indirects. Elle ne prend également pas en charge les frais de dépose et repose du robinet objet de la demande de garantie excepté dans le cadre de la mise en œuvre de la garantie légale des vices cachés.

- Une réclamation ?**
Un défaut ?
Contactez le service après-vente du magasin dans lequel vous avez effectué votre achat.
- Besoin d'un conseil ?**
Une pièce détachée ?
Contactez le service après-vente du magasin, nous tenons en stock une large gamme de pièces détachées.

Mentions Légales :

Les garanties commerciales n'affectent pas les droits du consommateur en vertu du régime des vices cachés ou de l'obligation de délivrance d'un bien conforme tels que prévus par l'Ordonnance n°2005-136 du 17 février 2005. Les dispositions législatives qui suivent sont reproduites conformément à l'article L.211-15 du Code de la consommation.

-Article L211-4 du Code de la consommation
Le vendeur est tenu de livrer un bien conforme au contrat et répond des défauts de conformité existant lors de la délivrance. Il répond également à des défauts de conformité résultant de l'emballage, des instructions de montage ou de l'installation lorsque celle-ci a été mise à sa charge par le contrat ou a été réalisée sous sa responsabilité.

-Article L211-5 du Code de la consommation
Pour être conforme au contrat, le bien doit :

1° Etre propre à l'usage habituellement attendu d'un bien semblable et, le cas échéant :
- correspondre à la description donnée par le vendeur et posséder les qualités que celui-ci a présentées à l'acheteur sous forme d'échantillon ou de modèle ;
- présenter les qualités qu'un acheteur peut légitimement attendre eu égard aux déclarations publiques faites par le vendeur, par le producteur ou par son représentant, notamment dans la publicité ou l'étiquetage.

2° Ou présenter les caractéristiques définies d'un accord par les parties ou être propre à tout usage spécial recherché par l'acheteur, porté à la connaissance du vendeur et que ce dernier a accepté.

-Article L211-12 du Code de la consommation
L'action résultant du défaut de conformité se prescrit par deux ans à compter de la délivrance du bien.

-Article 1641 du Code civil
Le vendeur est tenu de la garantie à raison des défauts cachés de la chose vendue qui la rendent impropre à l'usage auquel on la destine, ou qui diminuent tellement cet usage que l'acheteur ne l'aurait pas acquise, ou n'en aurait donné qu'un moindre prix, s'il les avait connus.

-Article 1649 alinéas 1 du Code civil
L'action résultant des vices rédhibitoires doit être intentée par l'acquéreur dans un délai de deux ans à compter de la découverte du vice.

Mantenimiento / Limpieza:

La grifería debe enfrentarse a muchos elementos: presión, temperatura, ciclos de repetitividad, dureza del agua.....por lo que un funcionamiento del grifo requiere un mantenimiento regular.

En consecuencia le recomendamos:

- **Jamás utilizar** productos abrasivos o corrosivos. Estos productos atacan los revestimientos y color del grifo.
- **Limpia** la **superficie cromada** utilizando un jabón suave o agua jabonosa y un paño suave, asegurándose de aclararlo con agua limpia.
- **Limpia** regularmente el **cartucho / cabeza** del grifo (al menos 1 vez por año), con la ayuda de una solución de agua con vinagre blanco (dejar reposar una noche). Si es necesario engrasar las junas tóricas del cartucho con grasa termosellante.
- **Limpia** el **aireador** sumergiéndolo en una solución agua y vinagre blanco.
- **Engrasar regularmente el mecanismo del inversor** de la grifería de bañera.
- **Activar las piezas móviles** (inversor, maneta, travesaño, cordón de cortinas) al menos una vez por semana con el fin de garantizar el buen funcionamiento.

Garantía:

- Duración Garantía = Duración de disponibilidad de las piezas de recambio
SPV = 5 años sobre producto, 1 año sobre recubrimiento de superficie y componentes (cartucho, cabezas, inversor...); juntas y problemas relacionados con la cal excluidos de garantía.

El periodo de garantía comienza a contar desde la fecha de compra del producto (fecha indicada en el documento de compra: ticket de caja o factura). **La garantía no será válida sin la presentación del documento de compra.** La aplicación de la garantía no amplía su duración.

- Modalidad de aplicación de la garantía:

La garantía cubre todos los problemas que surjan con la utilización del grifo sobre todas incidencias previstas y no excluidas por esta garantía dentro de la duración de la misma.

La garantía se aplica contra todo vicio de fabricación o defecto de aspecto, bajo reserva de instalación, utilización y mantenimiento conforme a las reglas tradicionales de instalación y montaje (ejemplos no exhaustivos de casos de no conformidad: utilización de un detergente sobre superficies cromadas; roturas, golpes y/o arañazos debidos a golpes del grifo,...).

La garantía se limita a la reparación o sustitución de la pieza reconocida como defectuosa o responsable del mal funcionamiento del grifo, por una pieza idéntica (piezas móviles y/o consumibles garantía 1 año) o al cambio del grifo si su replazamiento es imposible.

La garantía no cubre, en ningún caso, los gastos de desplazamiento y ni los daños directos e indirectos. Tampoco cubre los gastos de desmontaje y montaje del grifo objeto de reclamación.

- ¿Una reclamación?**
¿Un defecto?
Contactar con el servicio post-venta del centro donde efectuó la compra.
- ¿Necesidad de consejo?**
¿Piezas de repuesto?
Contactar con el servicio post-venta del centro. Tenemos en stock una gran gama de piezas de repuesto.

Que faire en cas de :

SYMPTOME : L'eau s'écoule de plus en plus mal du mitigeur :
→ Le calcaire empêche l'eau de couler correctement.
ACTION : Détartrer l'aérateur.

SYMPTOME : L'inverseur fonctionne mal (difficulté à rester en position ou à en changer, l'eau coule en même temps au niveau des deux sorties, ...).
→ Présence de calcaire dans l'inverseur.
ACTION : Démonter l'inverseur, le mettre dans une solution d'eau et de vinaigre blanc pendant 24h pour la détartrer.
- Retirer le bouchon **1** de l'inverseur **9**.
- Dévisser l'inverseur par le bas (sous le bec) à l'aide d'une clef d'alène 6 pans adaptée.
- Remonter le nouvel inverseur en procédant en sens inverse.

SYMPTOME : Fuite d'eau sous la manette du mitigeur et/ou l'eau coule en position fermée.
Deux cas de figure :
→ La cartouche est encrassée et/ou entartrée.
ACTION : Démonter la cartouche, la mettre dans une solution d'eau et de vinaigre blanc pendant 24h pour la détartrer.
- Oter la pastille cache-vis **9** sur la manette.
- Oter la vis **2** et retirer la manette **9**.
- Dévisser l'enjoliveur **1** et la bague de serrage **9**.
- Retirer la cartouche **9** et la remplacer ou la détartrer.
- Remonter la (nouvelle) cartouche en procédant en sens inverse.
→ La cartouche est défectueuse
ACTION : Remplacer la cartouche.
NB : La bague de serrage doit être serrée avec un couple minimal de 12 N/m. »

SYMPTOME : Fuite d'eau au niveau du croisillon et/ou l'eau coule en position fermée.
Deux cas de figure :
→ La tête est encrassée et/ou entartrée.
ACTION : Démonter la tête, la mettre dans une solution d'eau et de vinaigre blanc pendant 24h pour la détartrer.
- Enlever le cache vis **1**
- Dévisser la vis **2**
- Retirer le croisillon **9**.
- Retirer la tête **9** et la remplacer.
- Remonter la (nouvelle) tête en procédant en sens inverse.
→ La tête céramique ou à clapet est défectueuse.
ACTION : Remplacer la tête.

SYMPTOME : Fuite à la base du bec :
→ Joint torique écrasé par un serrage excessif du robinet.
ACTION : Mauvais montage du robinet, le remonter.
→ Joint torique mal positionné dans son emplacement à l'intérieur du corps
ACTION : Remettre en place les joints plats d'un mélangeur :
- Dévisser l'écrou à la base du bec **1**.
- Retirer le bec **2**.
- Repositionner les joints **3** à la base du bec.
- Remonter le bec en procédant en sens inverse. »

SYMPTOME : La rotation du bec est difficile (bec mobile). Deux cas de figure :
→ Joint torique écrasé par un serrage excessif du robinet.
ACTION : Desserrer le robinet.
→ Joint torique mal positionné dans son emplacement à l'intérieur du corps.
ACTION : Remettre en place le joint torique.
Dévisser l'embase du robinet **1**.
Faire glisser le bec vers le bas **2**. Repositionner les joints toriques **3**.
Remonter le bec en procédant en sens inverse.

Dessins et photos non contractuels - E110160 - C
ROUSSEAU – 9 Avenue de Lattre De Tassigny – 94 106 SAINT MAUR DES FOSSES CEDEX

Qué hacer en caso de:

SÍNTOMA : El agua se pasa cada vez más mal del grifo:
→ La caliza impedia el agua pasar correctamente.
ACCIÓN : Escalar el aerador.

SÍNTOMA : El inversor funciona mal (dificultad de permanecer en posición o de cambiar, el agua pasa al mismo tiempo en las dos salidas,...).
→ Presencia de caliza en el inversor.
ACCIÓN : Desmontar el inversor, poner en una solución de agua y vinagre blanco durante 24h para escalarlo.
- Retirar el tapón **1** del inversor **2**.
- Desatornillar el inversor por la parte baja (bajo el pico) con ayuda de una clave de lezna 6 lados adaptada.
- Remontar el nuevo inversor procediendo en sentido opuesto.

SÍNTOMA : Fuga de agua bajo la palanca del grifo y/o el agua pasa en posición cerrada.
Dos casos hipotéticos:
→ Se cubre de sarro el cartucho se traba y/o.
ACCIÓN : Desmontar el cartucho, ponerlo en una solución de agua y vinagre blanco durante 24:00 para escalarlo.
- Privar de la pelotilla máscara-tornillo **1** sobre la palanca.
- Privar del tornillo **2** y retirar la palanca **3**.
- Desatornillar el embellecedor **4** y el anillo de cierre **5**.
- Retirar el cartucho **6** y sustituirlo o escalarlo.
- Remontar el (noticia) cartucho procediendo en sentido opuesto.
→ El cartucho es defectuoso
ACCIÓN : Sustituir al cartucho.
NB: El anillo de cierre debe apretarse con un par mínimo de 12 N/m."

SÍNTOMA : Fuga de agua en el travesano y/o el agua pasa en posición cerrada.
Dos casos hipotéticos:
→ Se cubre de sarro la cabeza se traba y/o.
ACCIÓN : desmontar la cabeza, ponerlo en una solución de agua y vinagre blanco durante 24h para escalarlo.
- Retirar la máscara tornillo **1**
- Desatornillar el tornillo **2**
- Retirar el travesano **3**.
- Retirar la cabeza **4** y sustituirlo.
- Remontar la (noticia) cabeza procediendo en sentido opuesto.
→ La cabeza de cerámica o a válvula es defectuosa.
ACCIÓN : Sustituir a la cabeza.

SÍNTOMA : Fuga a la base del pico:
→ Adjuntar tórico aplastada por una sujeción excesiva del grifo.
ACCIÓN : Mal montaje del grifo, remontarlo.
→ Joint tórico mal colocado en su sitio dentro del cuerpo
ACCIÓN : Restablecer las juntas planas de un mezclador.
- Desatornillar la tuerca a la base del pico **1**.
- Retirar el pico **2**.
- Colocar las juntas **3** a la base del pico.
- Remontar el pico procediendo en sentido opuesto.

SÍNTOMA : La rotación del pico es difícil (cuchara móvil). Dos casos hipotéticos:
→ Adjuntar tórico aplastada por una sujeción excesiva del grifo.
ACCIÓN : Aflojar el grifo.
→ Adjuntar tórico mal colocado en su sitio dentro del cuerpo.
ACCIÓN : Restablecer la junta tórica.
Desatornillar el apoyo del grifo **1**.
Hacer deslizar el pico hacia abajo **2**. Colocar las juntas tóricas **3**.
Remontar el pico procediendo en sentido opuesto.

Dibujos y fotos no contractuales
ROUSSEAU, S.A, c/Bell, 13 Pol. Ind. San Marcos, Getafe (Madrid)

GEBRUIKSAANWIJZING **KLEPPEN**

Geachte klant,
 U hebt een ROUSSEAU-product gekocht waarvoor wij u danken. Dit product is met alle zorg en volgens uw hoge eisen ontwikkeld. Wij adviseren u deze gebruiksaanwijzing goed door te nemen om van een maximale levensduur van uw product te zijn verzekerd.



Gebruiksvoorwaarden:

- Minimale druk: 1 bar/maximaal 5 bar (indien hoger, een drukregelaar monteren).
 - Ervoor zorgen dat de druk van de warme en koude watertoevoer goed overeenkomt.
 - Aanbevolen warmwatertemperatuur: 65°C (maximaal: 85°C)
 - Minimale temperatuur van koud water: 10°C.
- Zeer hard water bevat veel calcium en magnesium die de kalkaanslag op uw kranen versnellen. De hardheid van uw water kunt u controleren door inlichtingen in te winnen bij uw winkel of gemeente. Door het water te behandelen met een waterontharder kunt u uw installatie beschermen en de levensduur van uw apparatuur verlengen.

Namelijk: Een schaling van uw installaties veroorzaakt overmatige water en energie.

INSTRUÇÕES DE UTILIZAÇÃO **TORNEIRA**

Estimado Cliente,
 Acaba de adquirir um produto ROUSSEAU, o que agradecemos. Este produto foi elaborado com o máximo cuidado que tem o direito de exigir. Recomendamos que leia atentamente o presente manual de instruções, a fim de garantir a máxima longevidade do seu produto.



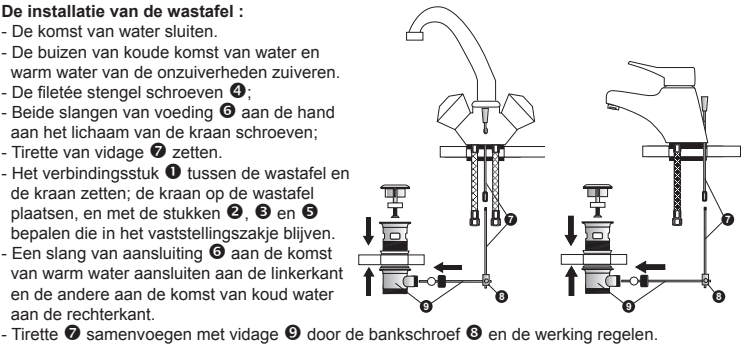
Condições de utilização:

- Pressão mínima: 1 bar / máxima: 5 bars (para uma pressão superior, instalar um redutor de pressão).
 - Certificar-se que as pressões de alimentação de água quente e de água fria são efetivamente semelhantes.
 - Temperatura de água quente recomendada: 65 °C (máxima: 85 °C)
 - Temperatura mínima de água fria: 10 °C.
- Uma água muito dura apresenta uma dose elevada de cálcio e magnésio, o que acelera a formação de calcário nas suas torneiras. Para verificar a dureza da sua água, informe-se no estabelecimento comercial ou na câmara municipal.
- O tratamento da sua água com um agente depurador permite proteger as suas instalações e prolongar a vida útil do seu equipamento.

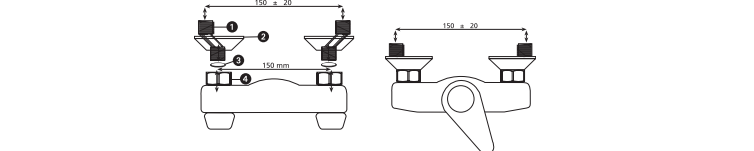
A saber: A escala de suas instalações provoca excesso de água e energia.

Installatie:

- De installatie van de gootsteen :**
 - De komst van water sluiten.
 - De buizen van koude komst van water en warm water van de onzuiverheden zuiveren.
 - De fileté stengel schroeven ❹;
 - Beide slangen van voeding ❸ aan de hand aan het lichaam van de kraan schroeven;
 - Het verbingsstuk ❶ tussen de gootsteen en de kraan zetten; de kraan op de gootsteen plaatsen, en met de stukken ❷, ❸ en ❹ bepalen die in het vaststellingszakje blijven.
 - Een slang van aansluiting ❺ aan de komst van warm water aansluiten aan de linkerkant en de andere aan de komst van koud water aan de rechterkant.



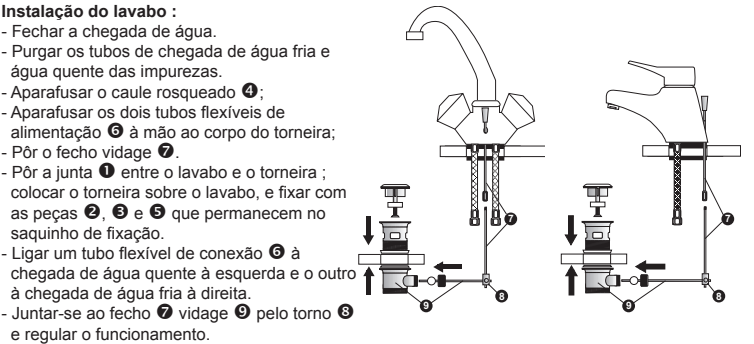
- De installatie van de wastafel :**
 - De komst van water sluiten.
 - De buizen van koude komst van water en warm water van de onzuiverheden zuiveren.
 - De fileté stengel schroeven ❹;
 - Beide slangen van voeding ❸ aan de hand aan het lichaam van de kraan schroeven;
 - Tirette van vidage ❷ zetten.
 - Het verbingsstuk ❶ tussen de wastafel en de kraan zetten; de kraan op de wastafel plaatsen, en met de stukken ❷, ❸ en ❹ bepalen die in het vaststellingszakje blijven.
 - Een slang van aansluiting ❺ aan de komst van warm water aansluiten aan de linkerkant en de andere aan de komst van koud water aan de rechterkant.
 - Tirette ❷ samenvoegen met vidage ❹ door de bankschroef ❸ en de werking regelen.



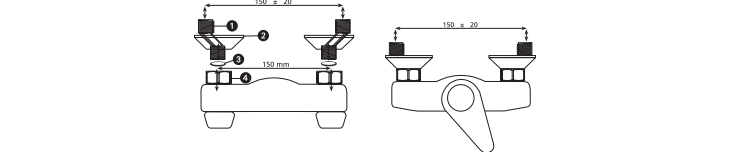
NB: Voor het geval dat de warme of koude waterleidingen geen standaard middenafstand van 150 mm hebben, de excentrische tussenstukken (meegeleverd) gebruiken. Deze aan de waterleidingen vastschroeven (indien nodig er een teflontape omheen wikkelen voor een betere afdichting); vervolgens de rozetten op de excentrische tussenstukken vastschroeven; de afdichtingen aan de onderkant van de klemmoeren van de kraan plaatsen en de kraan aan de excentrische tussenstukken vastschroeven.

Instalação:

- Instalação da pia :**
 - Fechar a chegada de água.
 - Purgar os tubos de chegada de água fria e água quente das impurezas.
 - aparafusar o caule rosqueado ❹;
 - Aparafusar os dois tubos flexíveis de alimentação ❸ à mão ao corpo do torneira;
 - Pôr a junta ❶ entre a pia e o torneira; colocar o torneira sobre a pia, e fixar com as peças ❷, ❸ e ❹ que permanecem no saquinho de fixação.
 - Ligar um tubo flexível de conexão ❺ à chegada de água quente à esquerda e o outro à chegada de água fria à direita.



- Instalação tomar um duche-banho/chuveiro :**
 - Fechar a chegada de água.
 - Purgar os tubos de chegada de água fria e água quente das impurezas.
 - Aparafusar as conexões descentradas ❶ sobre as chegadas de água fria e de água quente;
 - Aparafusar as rosáceas ❷ sobre as conexões descentradas ❶;
 - Pôr as juntas ❸ basicamente a partir de porcas de fixação do torneira ❹;
 - aparafusar o torneira às chegadas de água fria e de água quente.



NB: Nos casos em que os tubos das entradas de água quente e água fria não tenham um entre-eixo padrão de 150 mm, utilizar as uniões excêntricas (fornecidas). Aparafusá-las aos tubos de alimentação (se necessário, envolvendo-as com fita Téflon para uma melhor estanquidade), em seguida apertar as rosáceas às uniões excêntricas, colocar as juntas na base das porcas de aperto da torneira e aparafusar a torneira às uniões excêntricas.

Onderhoud/Reiniging:

Een kraaninrichting wordt veel belast: druk, temperatuur herhalende watercycli, agressiviteit van het water, enz. Een goede werking van de kraan vereist dus regelmatig onderhoud.

Wij adviseren u daarom:

- **Nooit schurende of bijtende producten te gebruiken** - deze agressieve producten tasten namelijk het beslag aan en maken uw kraan dof;
- **Reiniging van het verchroomde oppervlak** met een milde zeep of zeepsop en een zachte doek en ervoor zorgen goed af te spoelen met schoon water na het reinigen.
- **Regelmatische reiniging van de beschermhuls / hoofd van de kraan** (tenminste 1 keer per jaar) met een oplossing van witte azijn en water (een nacht laten staan). Indien nodig de afdichtingsringen van de beschermhuls met hittebestendig vet insmeren.
- **Reiniging van de beluchterkraan** door het te weken in een oplossing van witte azijn en water.
- **Regelmatische ontvetting van het keerkoppelingsmechanisme** van de bad-/douchekraan
- **De beweegbare onderdelen te activeren** (keerkoppeling, hendel, brace, rijs) ten minste eenmaal per week, om verzekerd te zijn van de goede werking ervan.

Garantie :

- Gegarandeerde duur = Beschikbaarheidsduur van de onderdelen DNV = 5 jaar op product, 1 jaar op bekleding van oppervlakte en componenten (cartridge, hoofden, omvormer ...); verbingsstukken en problemen in verband met het kalksteen buiten garantie.

De garantietermijn gaat in vanaf de aankoopdatum van het product (datum vermeldop het aankoopbewijs: bon of factuur). **De garantie geldt alleen bij overlegging van het aankoopbewijs.** De toepassing van de garantie heeft niet als doel om de duur ervan te verlengen.

- Wijze van toepassing van de garantie:

De garantie dekt alle problemen die bij het gebruik van de kraan worden ondervonden, op alle voorziene en niet-uitgesloten gebeurtenissen door deze garantie en binnen de beperking van de garantietermijn

De garantie is van toepassing op fabricage- of uitvoeringsdefecten, afhankelijk van de installatie, het gebruik en het onderhoud conform de gebruikelijke voorschriften en montage-instructies (niet-beperkende voorbeelden van niet-naleving: gebruik reinigingsmiddelen op de verchroomde oppervlakken, breuken, schokken en/of krassen door het vallen van de kraan...).

De garantie is beperkt tot reparatie of vervanging van het erkende defecte onderdeel of staat garant voor het slecht werken van de kraan door een identiek onderdeel (losse onderdelen en/of verbruiksartikelen met een garantie van 1 jaar) of ruiling van de kraan als vervanging onmogelijk is.

De garantie dekt in geen enkel geval de reiskosten, de directe en indirecte schade alsook niet de kosten voor het verwijderen en installeren van het kraan onderwerp van de garantie-aanspraak, behalve bij de uitvoering van de wettelijke garantie bij verborgen gebreken.

Een klacht? Een defect? Neem contact op met de klantenservice van de winkel waar u uw aankoop hebt gedaan.	Advies nodig ? Een onderdeel nodig? Neem contact op met de onderhoudsdienst van de winkel, we hebben een voorraad met een breed assortiment reserveonderdelen.
--	--

Manutenção/Limpeza:

As torneiras são expostas a vários condicionalismos: pressão, temperatura, repetibilidade dos ciclos, agressividade da água... O bom funcionamento da torneira requer, portanto, uma manutenção regular.

Por conseguinte, recomendamos-lhe:

- **Nunca usar** produtos abrasivos ou corrosivos. Esses produtos agressivos atacam os revestimentos e estragam a sua torneira.
- **Limpar a superfície cromada**, utilizando detergente suave ou água com sabão e um pano macio, tendo o cuidado de enxaguar com água limpa após a limpeza.
- **Limpar regularmente o cartucho / cabeça** do torneira (pelo menos 1 vez por ano), através de uma solução de água e vinagre branco (deixar repousar durante uma noite).
- **Limpar o arejador** mergulhando-o numa solução de água/vinagre branco.
- **Lubrificar regularmente o mecanismo do inversor** da torneira banho/duche.
- **Ativar as peças móveis** (inversor, alavanca, sanefa, puxa), pelo menos, uma vez por semana de modo a garantir o bom funcionamento ao longo do tempo.

Garantia:

- Duração garantia = Duração de disponibilidade das peças destacadas SPV = 5 anos sobre produto, 1 ano sobre revestimento de superfície e componentes (cartucho, cabeças, inversor...); juntados e problemas ligados ao calcário fora de garantia.

O período de garantia tem início na data de aquisição do produto (data indicada no comprovativo de compra: talão de compra ou fatura). **A garantia apenas se aplica mediante apresentação do comprovativo de compra.** A aplicação da garantia não resulta na prorrogação da sua validade.

- Modalidade de aplicação da garantia:

A garantia cobre todos os problemas encontrados na utilização da torneira em todos os casos previstos e não excluídos pela garantia e durante o período de validade da garantia

A garantia aplica-se a qualquer defeito de fabrico, anomalia de aspeto, sob reserva de instalação, utilização e manutenção em conformidade com as regras comuns ou as instruções de montagem (exemplos não exaustivos de situação de não-conformidade: utilização de um detergente em superfícies cromadas, quebra, impactos e/ou riscos relacionados com uma queda da torneira ...).

A garantia está limitada ao arranjo ou à substituição da peça reconhecida como defeituosa ou responsável pelo mau funcionamento da torneira, por uma peça idêntica (peças móveis e /ou consumíveis com garantia de 1 ano) ou à troca da torneira, se não for possível a substituição.

A garantia não cobre, em caso algum, os custos de deslocação e os danos diretos e indiretos. De igual modo, não cobre os custos de montagem e desmontagem da torneira objeto do pedido de garantia, exceto no quadro da execução da garantia legal dos defeitos ocultos.

Uma reclamação ? Um defeito ? Contacte o serviço pós-venda do estabelecimento onde adquiriu o produto.	Necessita de um conselho? Uma peça de sobresselente? Contacte o serviço pós-venda do estabelecimento, temos em stock uma vasta gama de peças sobresselentes.
--	--

Wat te doen in geval van:

PROBLEEM : Het water stroomt steeds slecht van mitigeur weg:
 → Het kalksteen verhindert het water om juist te gieten.
ACTIE : De ventilator ontkalken.

PROBLEEM : Inverseur werkt slecht (moeilijkheid om in positie te blijven of om in te veranderen, giet het water tegelijkertijd op het niveau van beide output,...).
 → Aanwezigheid van kalksteen in inverseur.
ACTIE : Inverseur uiteennemen, het zetten in een oplossing van water en witte azijn gedurende 24h om het te ontkalken.
 - De stop ❶ van inverseur ❷ terugtrekken.
 - Inverseur door de onderkant (onder de snavel) afschroeven met behulp van een sleutel van aangepaste els 6 zijden.
 - Nieuwe inverseur teruggaan door in omgekeerde richting te handelen.

PROBLEEM : Vlucht van water onder de handel van mitigeur en/of giet het water in gesloten positie. Twee gevallen van gedaante:
 → Encrassée het patroon en/of entartrée.
ACTIE : Het patroon uiteennemen, het zetten in een oplossing van water en witte azijn gedurende 24:00 om het te ontkalken.
 - De pastille deklblad-schroef ❶ op de handel afnemen.
 - De schroef ❷ afnemen en de handel ❸ terugtrekken.
 - De wielop ❹ en de ring van aanspannen ❷ afschroeven.
 - Het patroon ❻ terugtrekken en het vervangen of het ontkalken.
 - (Nieuws) het patroon teruggaan door in omgekeerde richting te handelen.
 → Is het patroon onvolkomen
ACTIE : Het patroon vervangen.
 NB : De ring van aanspannen moet met een minimaal paar van 12 vast gedrukt worden N/m.

PROBLEEM : Vlucht van water op het niveau van croisillon en/of giet het water in gesloten positie. Twee gevallen van gedaante:
 → Encrassée het hoofd en/of entartrée.
ACTIE : het hoofd uiteennemen, het zetten in een oplossing van water en witte azijn gedurende 24:00 om het te ontkalken.
 - Het deklblad schroef ❶ wegnemen
 - De schroef ❷ afschroeven
 - Croisillon ❸ terugtrekken.
 - Het hoofd ❹ terugtrekken en het vervangen.
 - (Nieuws) het hoofd teruggaan door in omgekeerde richting te handelen.
 → Is het keramische hoofd of aan klep onvolkomen.
ACTIE : Het hoofd vervangen.

PROBLEEM : De vlucht aan de basis van de snavel:
 → Torische Samen:voegen die door een overdreven aanspannen van de kraan wordt verpletterd.
ACTIE : Slechte montage van de kraan, het teruggaan.
 → Joint torisch kwade dat in zijn plaats binnen het lichaam automatisch in wordt gesteld
ACTIE : In plaats de vlakke verbingsstukken van mélangeur overhandigen:
 - Écrou aan de basis van de snavel ❶ afschroeven.
 - De snavel ❷ terugtrekken.
 - Repositionner de verbingsstukken ❸ aan de basis van de snavel.
 - De snavel teruggaan door in omgekeerde richting te handelen."

PROBLEEM : De omwenteling van de snavel is moeilijk (beweeglijke snavel). Twee gevallen van gedaante:
 → Torische Samen:voegen die door een overdreven aanspannen van de kraan wordt verpletterd.
ACTIE : De kraan losmaken.
 → Samen:voegen torisch kwade dat in zijn plaats binnen het lichaam automatisch in wordt gesteld.
ACTIE : In plaats het torische verbingsstuk overhandigen.
 Embase van de kraan ❶ afschroeven.
 De snavel laten naar beneden uitlijden ❷. Repositionner de torische verbingsstukken ❸.
 De snavel teruggaan door in omgekeerde richting te handelen.

Tekeningen en foto's niet-contractuele
 ROUSSEAU – 9 Avenue de Lattre De Tassigny – 94 106 SAINT MAUR DES FOSSES CEDEX

O que fazer em caso de:

SINTOMA : A água escoa-se cada vez mais mal mitigeur:
 → O calcário impedido a água vazar corretamente.
ACÇÃO : Escamar o aerador a ncraka.

SINTOMA : O inversor funciona mal (dificuldade para permanecer em posição ou para alterar, a água vaza ao mesmo tempo a nível das duas saídas,...).
 → Presença de calcário no inversor.
ACÇÃO : Desmontar o inversor, pô-lo numa solução de água e de vinagre branco durante 24h para escamar-o.
 - Retirar a rolha ❶ do inversor ❷.
 - Desaparafusar o inversor pela parte inferior (sob o bocal) à ajuda de uma chave de furador 6 panos adaptada.
 - Subir o novo inversor procedendo em sentido oposto.

SINTOMA : Fuga de água sob o alavanca mitigeur e/ou a água vaza em posição fechada. Dois casos de figura:
 → O cartucho é sujado e/ou incrustado de tártaro.
ACÇÃO : Desmontar o cartucho, pôr-o numa solução de água e de vinagre branco durante 24:00 para escamar-o.
 - Tirar a pastilha esconderijo-parafuso ❶ sobre o alavanca.
 - Tirar o parafuso ❷ e retirar o alavanca ❸.
 - Desaparafusar o tampão ❹ e o anel de fixação ❺.
 - Retirar o cartucho ❻ e substituir-o ou escamar-o.
 - Subir (notícia) o cartucho procedendo em sentido oposto.
 → O cartucho é defeituoso
ACÇÃO : Substituir o cartucho.
 NB: O anel de fixação deve ser apertado com um casal mínimo de 12 N/m."

SINTOMA : Fuga de água a nível da cruzeta e/ou a água vaza em posição fechada. Dois casos de figura:
 → A cabeça é sujada e/ou incrustada de tártaro.
ACÇÃO : desmontar a cabeça, pôr-o numa solução de água e de vinagre branco durante 24h para escamar-o.
 - Retirar o esconderijo parafuso ❶
 - Desaparafusar o parafuso ❷
 - Retirar a cruzeta ❸.
 - Retirar a cabeça ❹ e substituir-o.
 - Subir (notícia) a cabeça procedendo em sentido oposto.
 → A cabeça cerâmica ou à válvula é defeituosa.
ACÇÃO : Substituir a cabeça.

SINTOMA : Fuga à base do bocal:
 → Juntar-se tórico esmagado por uma fixação excessiva do torneira.
ACÇÃO : Má montagem do torneira, subi-lo.
 → Joint tórico mal posicionado no seu lugar dentro do corpo
ACÇÃO : Entregar em lugar as juntas planas de um misturador:
 - Desaparafusar a porca à base do bocal ❶.
 - Retirar o bocal ❷.
 - Reposicionar as juntas ❸ à base do bocal.
 - Subir o bocal procedendo em sentido oposto.

SINTOMA : A rotação do bocal é difícil (bocal móvel). Dois casos de figura:
 → Juntar-se tórico esmagado por uma fixação excessiva do torneira.
ACÇÃO : Afrouxar o tomeira.
 → Juntar-se tórico mal posicionado no seu lugar dentro do corpo.
ACÇÃO : Entregar em lugar a junta tórica.
 Desaparafusar a base do torneira ❶
 Fazer deslizar o bocal para baixo ❷. Reposicionar as juntas tóricas ❸.
 Subir o bocal procedendo em sentido oposto.

Desenhos e fotos não são contratuais
 ROUSSEAU – 9 Avenue de Lattre De Tassigny – 94 106 SAINT MAUR DES FOSSES CEDEX